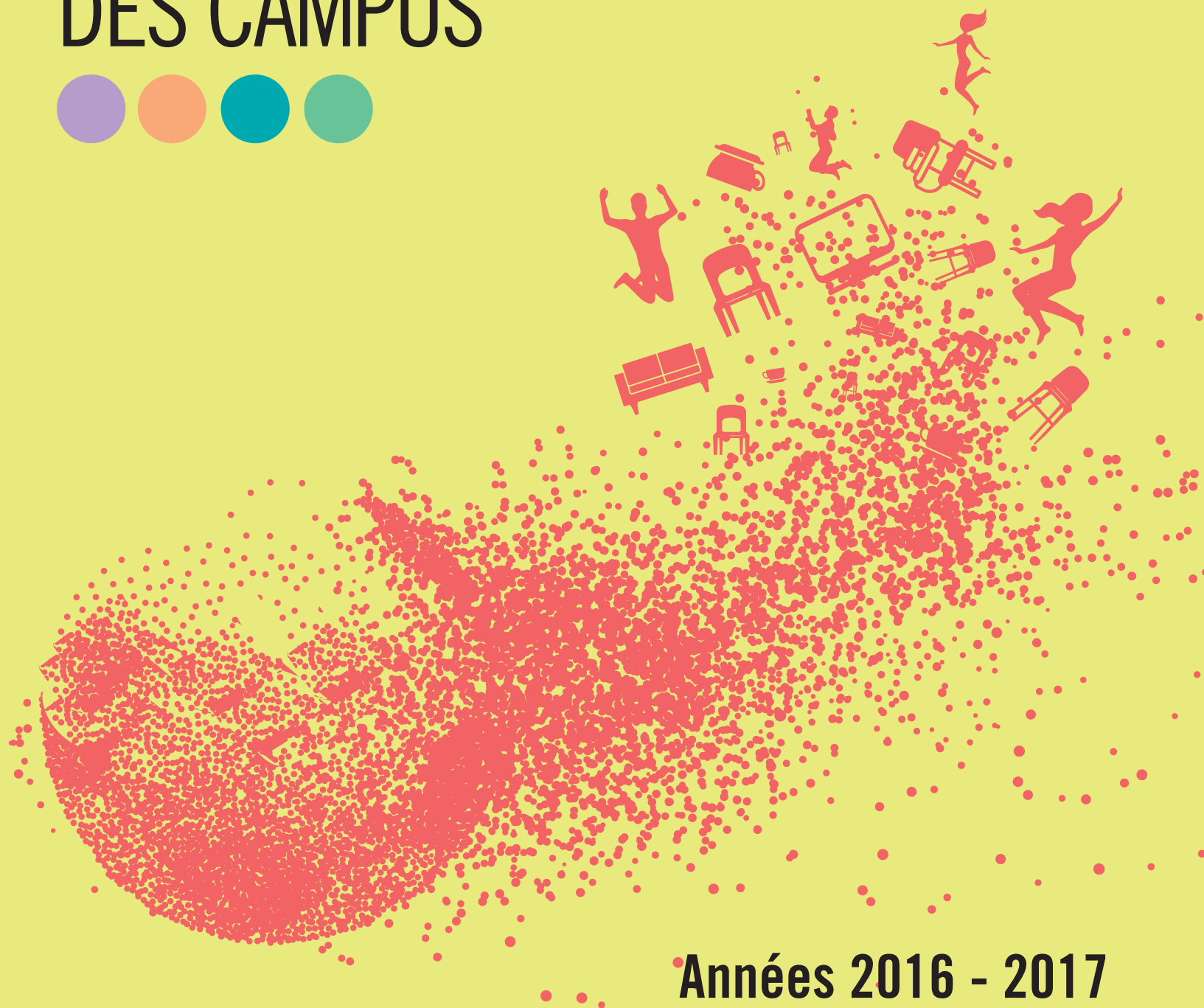


MUT@CAMP

UNE DYNAMIQUE
DE TRANSFORMATION
DES CAMPUS



Années 2016 - 2017



LE MOT DU PRÉSIDENT

Dans la dynamique de transformation des pratiques pédagogiques engagée par l'établissement, l'Université de Lorraine a lancé un programme de transformation de ses espaces ayant pour nom de code Mut@camp !

Mut@camp, lancé en 2016, repense et adapte les espaces pédagogiques et lieux de vie aux nouveaux modes d'apprentissage, de socialisation et de collaboration en intégrant naturellement les usages du numérique.

Sur la période 2016-2017, 26 projets ont été retenus. La dynamique ne s'arrête pas là car Mut@camp est un programme pluriannuel et de nombreux autres projets sont déjà en cours. Le lancement de l'appel à projet a produit plus de résultats qu'attendus faisant apparaître un réel besoin des composantes de formation en termes de conception des projets mais aussi en termes de financement. De plus, Mut@camp s'inscrit pleinement dans la continuité et la convergence d'autres actions déjà engagées dans l'établissement par le projet EOLE-PIA2 (DUNE : Développement d'Universités Numériques Expérimentales) et le programme TEACHINNOV de l'I-SITE LUE.

À programme innovant et espaces innovants... organisation innovante ! L'un des principes directeurs de la démarche est de favoriser l'engagement et la concertation de la communauté (enseignants, personnels BIATSS et étudiants) des sites pour tenir compte au mieux des besoins et des évolutions envisagées. L'accompagnement est assuré par une équipe transverse et pluri-compétences constituée de toutes les directions opérationnelles concernées (patrimoine, formation, documentation, numérique, vie universitaire, pilotage et qualité...) afin de faciliter l'émergence et la réalisation des projets. Ce dispositif permet d'enrichir la conception des projets et de partager des savoir-faire. La qualité et l'originalité des projets réalisés démontrent la diversité des besoins et la nécessaire adaptation des espaces au contexte et aux caractéristiques de chaque site de l'Université de Lorraine.

Place à la découverte des réalisations par ce document qui donne un aperçu des projets menés avec l'aide des financements de l'établissement et du Contrat de Plan État-Région.

Pierre Mutzenhardt
Président de l'Université de Lorraine

MUT@CAMP : accompagner la mutation des campus

L'Université de Lorraine a lancé, en janvier 2016, un appel à projets, Mut@camp, qui vise à insuffler une dynamique de transformation des campus en vue de les adapter au mieux aux évolutions actuelles. Il se fonde sur le constat que les espaces universitaires sont à repenser pour répondre à des usages et des pratiques actuelles ou en devenir qui re-questionnent les unités de temps, de lieux et d'actions : plus de technologies, de flexibilité, de fluidité et de mobilité.

Ces espaces, qu'ils soient physiques ou virtuels, doivent permettre :

- d'accompagner la diversité des modalités et des pratiques pédagogiques
- de faciliter la flexibilité des lieux
- de favoriser les pratiques collaboratives et interactives.

Ces projets peuvent également concerner des espaces de vie sur les campus afin de développer le mieux vivre ensemble, à la fois pour les étudiants et les personnels.

Des projets pluriannuels et des principes directeurs clairs

L'opération Mut@camp fait partie d'un programme pluri-annuel d'investissements (2016 – 2018) proposé par l'Université de Lorraine, doté d'un financement global de 3 M€. Elle bénéficie de financements dans le cadre du Contrat de Plan Etat-Région (CPER).

En tenant compte du contexte particulier de l'Université de Lorraine (patrimoine géographique éclaté - 242 bâtiments répartis sur 52 sites, diversité des structures et des contextes d'enseignement), une démarche s'appuyant sur les principes suivants a été définie :

- impacter le plus grand nombre par le choix d'une diffusion des pratiques et des espaces innovants sur tous les sites plutôt que privilégier un espace remarquable qui ne bénéficierait qu'à une partie de la communauté
- se donner le temps de la réflexion à travers une démarche pluriannuelle qui permet la maturation des projets et favorise les retours d'expériences et d'usages auprès de la communauté universitaire
- co-construire les projets entre les bénéficiaires des espaces (les usagers des composantes) et les directions opérationnelles pour une mise en synergie des compétences et une plus grande fluidité dans la mise en œuvre.

Une organisation favorisant la co-construction

Les différents projets d'aménagement retenus et « labellisés » dans le cadre de la démarche Mut@camp sont sélectionnés par un comité de pilotage en tenant compte des critères suivants :

- cohérence du projet à l'échelle du site
- niveau de concertation et d'adhésion au projet
- qualité du bilan de la situation et de l'analyse des besoins
- bénéfiques pour les étudiants
- potentialités d'usages suggérées par la transformation de l'espace.

L'accompagnement proposé par l'équipe Mut@camp aux porteurs de projets consiste à intervenir en appui du projet de la composante, en lien avec les acteurs du site, et à apporter son expertise, depuis l'élaboration et le montage du projet jusqu'à sa réalisation effective. La dimension pluridisciplinaire de l'équipe (patrimoine, formation, documentation, numérique, vie universitaire, communication) illustre un fonctionnement transversal original, fondé sur un partage de compétences enrichies au fur et à mesure des retours d'expérience.

SOMMAIRE MUT@CAMP

THIONVILLE
IUT Thionville-Yutz p. 19

METZ
École supérieure du professorat et de l'éducation (ESPE) de Lorraine . . . p. 6
UFR Sciences humaines et sociales (SHS) – Metz p. 13
UFR Sciences fondamentales et appliquées (SciFA) p. 14

NANCY
Faculté de droit, sciences économiques et gestion p. 5
École supérieure du professorat et de l'éducation (ESPE) de Lorraine . . . p. 6
UFR Langues pour spécialistes d'autres disciplines (LANSAD) p. 8
Brabois ingénierie p. 10
Faculté de médecine p. 11
Faculté de pharmacie p. 12
IUT Nancy-Charlemagne p. 17
Pôle entrepreneuriat étudiant de Lorraine (PeEL) p. 20
Facultés de pharmacie et d'odontologie p. 22
Bibliothèque universitaire – Campus Lettres et sciences humaines . . . p. 23

ÉPINAL
IUT Épinal – Hubert Curien p. 16

SAINT-DIÉ-DES-VOSGES
IUT de Saint-Dié-des-Vosges . . . p. 18

CHIFFRES-CLÉS

2016 et 2017

26 projets déposés en 2016 et 2017

68 espaces concernés

15 projets terminés impliquant
18 composantes

1,5 millions d'euros investis

Mut@camp bénéficie des financements de :



ANR-16-DUNE-0001-EOLE

5

ESPACES D'APPRENTISSAGE
COLLEGIUM DROIT, ÉCONOMIE, GESTION

FACULTÉ DE DROIT, SCIENCES ÉCONOMIQUES ET GESTION

DONNÉES CLÉS

 **Budget : 70 000 euros**

Matériel acquis

- réalisation de tables sur mesure
- un pupitre gravé pour finaliser la restitution d'une salle de plaidoirie
- équipement audiovisuel permettant de filmer les préparations orales des étudiants

Travaux réalisés

- aménagement sur mesure
- capitonnage de la porte
- éclairage de la salle refait

Dates de réalisation

septembre à juin 2018

Equipe mobilisée

Faculté de droit, sciences économiques et gestion :

- Jean-François Broyez, responsable technique
- Sabine Chaupain-Guillot, vice-présidente Formation
- Christian Duclou, responsable Numérique
- Pascale Etiennot, documentaliste
- Fabrice Gartner, doyen de la faculté
- Vincent Principato, responsable administratif

Mut@camp :

- Marianne Bégin (DDE)
- Hanae Taguchi (DFOIP/SU2IP)

Avec l'appui de :

- Frédéric Larici (DN)
- David Tiertant (DN)

DESCRIPTION DU PROJET

Le projet a permis la reconstitution d'une **salle de plaidoirie** pour offrir aux étudiants de la faculté de droit, sciences économiques et gestion la possibilité de s'exercer à l'art oratoire. Cette salle est mise à disposition des enseignants et de leurs étudiants pour se former, s'entraîner et se préparer aux concours de plaidoirie (concours administratifs, concours internationaux, etc.). La salle est dotée d'un système audiovisuel venant soutenir l'analyse de la pratique oratoire des étudiants..



À REMARQUER

Une véritable **salle de plaidoirie reconstituée**, dotée d'un système audio-visuel pour renforcer le développement de compétences oratoires.

ÉCOLE SUPÉRIEURE DU PROFESSORAT ET DE L'ÉDUCATION (ESPE) DE LORRAINE

DONNÉES CLÉS

 **Budget : 125 000 euros**

 **Matériel acquis pour 3 sites**

- 4 vidéoprojecteurs
- 2 chariots mobiles PC (10 ordinateurs portables)
- 17 écrans
- mobilier pour la salle pédagogique et les espaces de convivialité

 **Travaux réalisés**

- 17 espaces transformés
- rénovation des espaces (sols, peintures, électricité, ...)

 **Dates de réalisation**

près d'un an ½ pour réaliser les
17 espaces (de la conception à la réception des lieux)

 **Equipe mobilisée**

ESPE :

- Christine Deronne (porteur du projet) puis Fabienne Rondelli, directrices adjointes
- David Bertolo, enseignant-chercheur
- Stéphanie Fleck, enseignant-chercheur
- Gilles Leuvrey, enseignant
- Michel Berezowski, direction du numérique
- Corinne Durand, bibliothécaire
- Daniel Rubenach, enseignant-chercheur
- Martine Paindorge, enseignant-chercheur
- Jean-Louis Charpille, enseignant
- Sans compter tous les personnels techniques et administratifs qui ont assuré les travaux et leur suivi

Mut@Camp :

- Nathalie Issenmann (DFOIP / SU2IP)
- Jean-Michel Vahl (DN)
- Florence Damour (DVUC)
- Caroline Garnier (DPI)
- Anthony Battistutta (DFOIP / SU2IP)

DESCRIPTION DU PROJET

Nancy - bâtiment Scarpone :

Un espace pédagogique et ses 2 annexes ont été reconfigurés et aménagés avec du nouveau mobilier et des équipements numériques, permettant les **pédagogies actives et un usage en autonomie** de la part des étudiants pour la réalisation de leurs projets pédagogiques.

Maxéville - bâtiment E :

Il a été possible d'aménager des **espaces pédagogiques et un espace de convivialité**. Ainsi, le hall d'entrée très fréquenté du bâtiment E, à proximité de la BU et de l'espace restauration, a été aménagé avec de nouvelles bornes wifi, des prises électriques supplémentaires et du mobilier confortable. Plusieurs petites salles pédagogiques contiguës et de tailles différentes ont été également repensées, rinnovées et équipées, permettant les pédagogies actives et un usage en autonomie de la part des étudiants pour la construction de leurs projets, notamment en petit groupe.

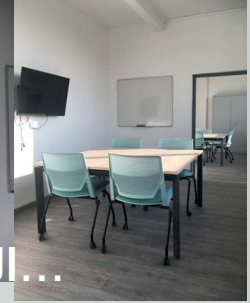
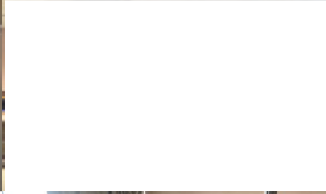
Montigny-lès-Metz :

La priorité a été donnée au réaménagement de plusieurs salles pédagogiques destinées aux formations numériques et aux enseignements de langues et à tout enseignement s'appuyant sur les usages du numérique, avec comme mots clés, **modularité des espaces et mobilité du mobilier**. De plus, un espace informel situé au 1^{er} étage près de la salle de conférences a été entièrement créé en **lieu de vie** à fonctions multiples.

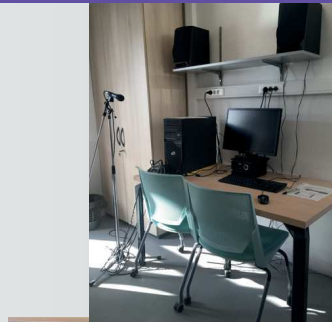
À REMARQUER

Ce projet de grande ampleur s'étend sur 3 sites et concerne **17 espaces transformés** pour accompagner les évolutions des pratiques pédagogiques.

Nancy - bâtiment Scarpone



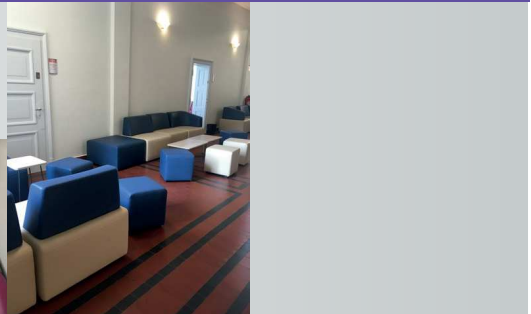
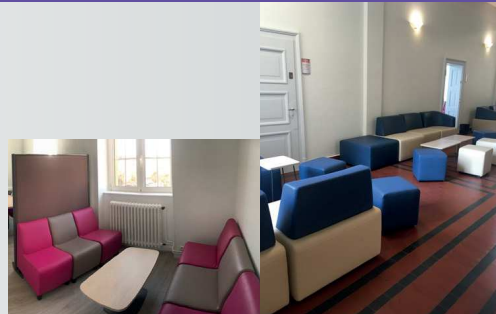
Maxéville - bâtiment E



Montigny-lès-Metz



HIER ...



AUJOURD'HUI ...



08

ESPACES D'APPRENTISSAGE
COLLEGIUM INTERFACE

UFR LANGUES POUR SPÉCIALISTES D'AUTRES DISCIPLINES (LANSAD)

DONNÉES CLÉS

 **Budget :** 30 000 euros

 **Matériel**

- mobilier sur mesure pour l'accueil
- 3 casques et supports
- 3 ordinateurs alienware Aurora (gaming monitor)

 **Travaux réalisés**

- aménagement sur mesure
- contrôle technique
- travaux d'électricité

 **Dates de réalisation**

l'UFR Lansad a inauguré le 8 mars 2018
cet espace et accueilli environ 80 utilisateurs
(étudiants et personnels de l'Université de Lorraine)
ce jour-là

 **Equipe mobilisée**

LANSAD :

- Justine Paris, directrice du département CRL et responsable du Centre de langues Yves Châlon (CLYC)
- Aude Petitcolas, porteur initial du projet
- Carola Soutra, responsable administrative de l'UFR LANSAD
- Anne Chateau, directrice de l'UFR LANSAD
- Tristan Geschlecht, responsable Maintenance du CLSH
- Philippe Mourot, direction du numérique - Service aux usagers

Mut@Camp :

- Rafael Cabrera (DN)
- Peggy Jubien (DN)

DESCRIPTION DU PROJET

Ce projet a consisté à réaménager une partie de la salle multimédia du CLYC (Centre de langues Yves Chalon). L'objectif était de se doter d'un espace dédié au développement d'une nouvelle activité pédagogique autour de la réalité virtuelle pour la formation en langues.

Cette forme d'enseignement est basée sur la réalité virtuelle et implique des échanges oraux entre utilisateurs immergés dans un **environnement virtuel** commun.

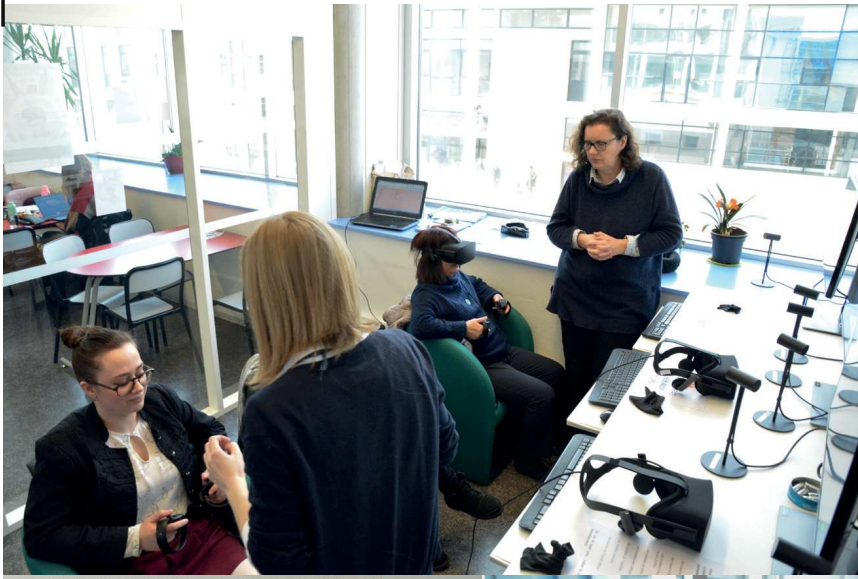
Pour mettre en œuvre ces interactions, la création d'un nouvel espace spécifique et dédié à la conversation était donc nécessaire pour l'isoler phoniquement et l'identifier visuellement au sein de l'environnement où il est implanté.

Les applications de réalité virtuelle utilisées sont déjà disponibles et le projet visait donc essentiellement l'aménagement de l'espace dédié sans développement logiciel.

Cette salle est utilisée quotidiennement pour des ateliers auxquels il est possible de s'inscrire via la plateforme Lansad : plateforme-lansad.univ-lorraine.fr.

À REMARQUER

La formation en langue par le biais de la réalité virtuelle est un dispositif innovant au sein d'un centre de langues : il s'agit d'un travail collaboratif d'interaction orale à l'aide de **dispositifs immersifs** à disposition des étudiants.



10

ESPACES D'APPRENTISSAGE
COLLEGIUM LORRAINE INP

BRABOIS INGÉNIERIE

DONNÉES CLÉS

 Budget : 120 000 euros

Matériel acquis

- CPP : tables et chaises de type NODE, chauffeuses, mur d'expression et une classe mobile
- ENSG : chaises de type NODE, tableau blanc interactif et étagères
- salle de spécialisation ENSAIA : tables à roulettes imbricables et rabattables, chaises, étagères sur mesure, ardoises Velleda et chevalet

Travaux réalisés

- peinture
- travaux d'électricité
- éclairage

Dates de réalisation

- CPP : février 2017
- ENSG : octobre 2017
- ENSAIA – salle de spécialisation : octobre 2017

Equipe mobilisée

- Jean-Charles Moïse (CPP)
- Pascal Norroy (ENSG)
- Lionel Muniglia (ENSAIA - salle de spécialisation)
- Frantz Fournier (ENSAIA - salle de cours Dombasle)
- Olivier Meyer et Raphaël Malservet, service technique du site Brabois ingénierie
- Olivier Tognella, direction du numérique - service aux usagers - site Brabois ingénierie

Mut@Camp :

- Marianne Bégin (DDE)
- Jean-Michel Vahl (DN)

DESCRIPTION DU PROJET

Cycle préparatoire polytechnique (CPP) – la prépa des INP

La transformation de 3 locaux en une **salle de cours modulable**, avec l'aménagement d'un mobilier flexible, permet des cours à la fois transmissifs et actifs, tant pour des enseignements d'informatique que de langues. Un espace de convivialité y est disponible en accès libre en dehors des heures de cours.

École nationale supérieure d'agronomie et des industries alimentaires (ENSAIA)

Salle de spécialisation en formulation alimentaire. Cette **salle hybride** réunit les fonctionnalités d'une salle de cours, d'une salle projet et d'un lieu de vie. L'objectif était de favoriser la flexibilité de l'aménagement pour répondre à ces différents usages. Les équipements installés facilitent la pédagogie participative.

École nationale supérieure de géologie (ENSG)

Salle de langues : transformation d'une salle classique en une **salle de cours modulable**, adaptée aux nouvelles modalités d'enseignement et d'apprentissage.



À REMARQUER

De nouvelles pratiques d'enseignement ont été initiées, notamment dans une **démarche BYOD (Bring your own device)**, qui permet aux étudiants d'utiliser leur ordinateur personnel.


11

ESPACES D'APPRENTISSAGE COLLEGIUM SANTÉ

FACULTÉ DE MÉDECINE

DONNÉES CLÉS

 **Budget : 150 000 euros**

 **Travaux réalisés**
participation à la rénovation
des locaux du rez-de-chaussée
du bâtiment D de la faculté
de médecine à Vandœuvre-lès-Nancy

 **Dates de réalisation**
janvier 2018

 **Equipe mobilisée**
Faculté de médecine :
• Marc Braun, doyen
• Gérard Audibert, PU-PH
• Claude Varoqui, PH
• Hind Hani, CUESIM
Mut@Camp :
• Alexandre Péry (DPI)

DESCRIPTION DU PROJET

Mut@camp a contribué à la création d'un lieu unique d'**apprentissage par la simulation** : rapprochement du CUESIM et de l'Ecole de chirurgie, en cohérence avec l'Hôpital virtuel de Lorraine.



À REMARQUER

Techniques de pointe en matière de simulation et d'enseignements numériques de façon à intégrer des activités préventives et curatives, des enseignements théoriques et pratiques.

12

ESPACES D'APPRENTISSAGE
COLLEGIUM SANTÉ

FACULTÉ DE PHARMACIE

DONNÉES CLÉS

 **Budget : 71 000 euros**

 **Matériel acquis**

- 15 tables sur roulettes
- 30 chaises types NODE
- 5 médiascapes pour travail collaboratif
- 1 pupitre professeur
- 4 tableaux blancs émaillés sur roulettes

 **Dates de réalisation**
juin/juillet 2018

 **Equipe mobilisée**

Faculté de pharmacie :

- Alexandrine Lambert, responsable de la plateforme informatique et santé
- Francine Paulus, doyen de la faculté de pharmacie
- Rachid El-Hamdani, DN

Mut@Camp :

- Nathalie Issenmann (DFOIP / SU2IP)
- Arnaud Schmitt (DN)

DESCRIPTION DU PROJET

Fort du retour d'expérience de la salle Offi'Sim, il est confirmé que les espaces d'apprentissage doivent permettre la pluralité des modalités pédagogiques.

Ce projet Mut@camp a conçu une salle flexible qui répond aux objectifs pédagogiques de la faculté. Il favorise :

- **l'hybridation des pratiques pédagogiques** : travail collectif (30 étudiants), travail en groupe (4 à 6 étudiants), travail individuel (en autonomie ou accompagné) ;
- **l'usage d'équipement informatique personnel (BYOD)**, l'usage des outils numériques étant actuellement devenu incontournable dans l'approche pédagogique ;
- **l'autonomie des apprenants** ;
- une atmosphère agréable et conviviale, propice au travail.

Cet espace peut être configuré par les apprenants et les enseignants en fonction des objectifs pédagogiques et des modes d'apprentissage choisis.

Il permet une restitution par l'enseignant en mode magistral (30 étudiants en présentiel) et peut évoluer vers une organisation spatiale propice à l'échange et à la succession des temps d'apprentissage, en petits groupes. Une importante mobilisation de dispositifs numériques permet une diversification des modes de présentation des contenus.

Cette salle est également propice au travail en autonomie des étudiants par son aménagement modulaire.



À REMARQUER

Modularité et flexibilité : les maîtres-mots de cet aménagement par le choix d'un mobilier léger et facile à déplacer pour permettre aux enseignants et à leurs étudiants d'aménager la salle à la demande.

13

ESPACES D'APPRENTISSAGE
COLLEGIUM SCIENCES HUMAINES ET SOCIALES


UFR SCIENCES HUMAINES ET SOCIALES (SHS) – METZ

DONNÉES CLÉS

 **Budget :** 63 000 euros

 **Matériel acquis**

- une plateforme HYVE-3D
- vidéoprojecteur
- ordinateur

 **Travaux réalisés**

aménagement d'une salle de cours avec des chaises de type NODE et mise en place d'une plateforme d'idéation salle E-206

 **Dates de réalisation**

décembre 2016 et octobre 2017

 **Equipe mobilisée**

UFR SHS-Metz :

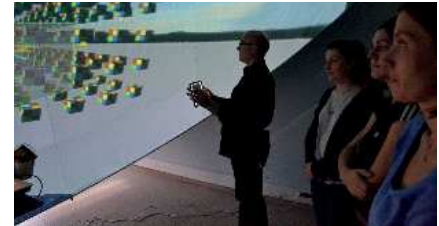
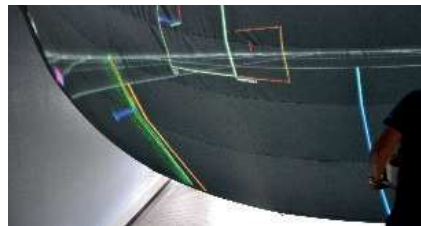
- Pierre Moulin, directeur
- Christian Bastien, porteur
- Didier Sutter, responsable administratif
- Marie Chagnoux, chargée de mission TICE
- Catherine Kellner, assesseur à la pédagogie
- Jean-Sébastien Rey, assesseur aux moyens

Mut@Camp :

- Florence Damour (DVUC)
- Caroline Garnier (DPI)

DESCRIPTION DU PROJET

Le projet visait à réaménager deux espaces pédagogiques sur le campus du Saulcy de Metz. **Une salle de cours** a ainsi été repensée pour favoriser les capacités à innover et à imaginer d'autres manières de travailler ensemble. Loin d'être pensé comme un lieu réservé aux petites formations, le dispositif de 52 places permet à tous les départements de s'en saisir. Le mobilier facilement reconfigurable et les équipements numériques sont autant d'atouts pour accueillir une diversité de pratiques et de modalités pédagogiques. **Le second lieu est une salle d'idéation immersive** (Hyve-3D) mêlant pédagogie, recherche et innovation. Elle permet la réalisation collaborative et à distance d'esquisses et de maquettes lors de la conception de produits et peut également être utilisée pour la visualisation immersive et 3D de territoires dans lesquels on peut se déplacer.



À REMARQUER

La plateforme d'idéation immersive, **espace au bénéfice de la recherche et de la formation**, permet des usages et des projets conjoints entre ces deux missions de l'université.

14

ESPACES D'APPRENTISSAGE
COLLEGIUM SCIENCES ET TECHNOLOGIES

UFR SCIENCES FONDAMENTALES ET APPLIQUÉES (SciFA)

DONNÉES CLÉS

 **Budget : 150 000 euros**

 **Matériel acquis et travaux réalisés**

ISEA :

-  équipement numérique et de projection
-  mobilier






ICPM : mobilier

Bridoux :

-  éclairage led, ragréage sol en résine et mobilier
-  équipement numérique et mobilier
-  assises béton, mobilier extérieur, abri cycles fermé

 **Equipe mobilisée**

UFR SciFA :

-  Thierry Oster, enseignant-chercheur et porteur du projet
-  Barbara Haven, responsable administrative de l'UFR SciFA
-  Nicolas Oget, directeur de l'UFR SciFA
-  Bruno Damien, responsable technique UFR SciFA
-  Etienne Gallant, service Informatique

Mut@Camp :

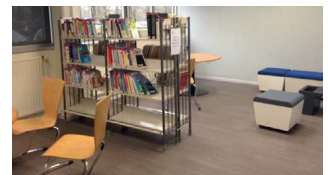
-  Rafael Cabrera (DN)
-  Caroline Garnier (DPI)
-  Florence Damour (DVUC)
-  Peggy Jubien (DN)

DESCRIPTION DU PROJET

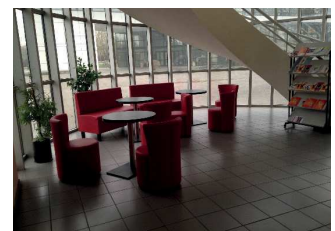
L'UFR SciFA accueille sur les sites de Metz Bridoux et du Technopôle (ICPM et ISEA) près de 2 200 étudiants. Ces bâtiments ne disposaient pas de lieu de vie pour les étudiants et les personnels, ni de salle modulable équipée en matériel numérique favorisant de nouvelles pratiques pédagogiques.

ISEA

2 petites salles ont été réunies pour disposer d'une surface de 30 m² et aménager un **espace convivial et de documentation** à proximité du bureau réservé aux associations étudiantes.



L'ancienne BU a été transformée en une grande **salle d'enseignement** avec différents postes de travail (plusieurs vidéoprojecteurs ont été installés pour travailler en groupes). Cette salle est modulable en salle d'examens pouvant accueillir plus de 70 personnes.



Dans le hall et dans les dégagements à l'étage, du mobilier a été installé afin de permettre aux étudiants et aux personnels de créer des **espaces de détente et de convivialité**. En extérieur, et en cohérence avec les préoccupations environnementales de l'UFR, un abri à vélos sécurisé a été installé.



Bâtiment ICPM

La rotonde a été réaménagée pour en faire un espace de convivialité. A proximité des machines à café, c'est un véritable **espace d'échanges** entre les personnels et les étudiants.

À REMARQUER

Dans une véritable **approche systémique**, ce projet d'ampleur a su mobiliser tous les acteurs de la composante pour assurer sa faisabilité.

Campus Bridoux

- **Salle Start Up**

Un environnement d'apprentissage plus collaboratif et convivial, doté d'équipements numériques qui s'adaptent aux nouvelles approches pédagogiques a été créé.



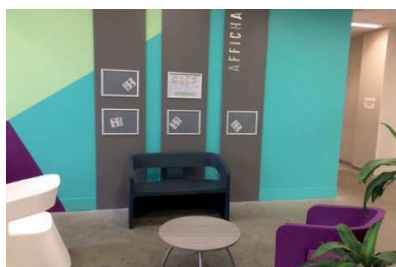
- **Salle Lounge**

Une salle de détente et de convivialité a été créée pour les étudiants. Ils ont la possibilité de s'y restaurer, d'y travailler en groupe (vidéoprojecteur à disposition) et de se détendre dans le canapé en regardant la télévision.



- **Réaménagement des entrées principales nord et sud**

Achat de nouveaux mobiliers (fauteuil, canapé, table basse, pouf, tabouret haut et table haute).



- **Rénovation des salles de TD et des couloirs**

Des travaux d'embellissement ont été entrepris sur 18 salles de TD.



- **Aménagement extérieur**

Un ensemble de mobiliers extérieurs (tables de pique-nique, bancs, abri vélos, ...) a été installé pour permettre aux étudiants de profiter des extérieurs du campus.

16

ESPACES D'APPRENTISSAGE
COLLEGIUM TECHNOLOGIE

IUT ÉPINAL-HUBERT CURIEN

DONNÉES CLÉS

 **Budget : 62 000 euros**

 **Matériel acquis**

- mobilier
- fauteuils NODE
- chariot de rechargement
- vidéoprojecteur
- médiacase
- nouvelle banque de prêt

 **Travaux réalisés**

réfection du sol de la bibliothèque et travaux électriques

 **Dates de réalisation**

de novembre 2016 à mars 2017

 **Equipe mobilisée**

IUT Epinal-Hubert Curien

- Mathieu Pétrissans, directeur
- Isabelle Gader, responsable administrative
- Christelle Bonniec, responsable de la BU
- Sabine Krzyzanowski, chef du département TC
- Stéphane Cauve, informaticien
- Julie Antoine, bibliothécaire
- Fabrice Bontems, informaticien

Mut@camp

- Cédric Sanlis (DAPEQ)
- Rafael Cabrera (DN)

DESCRIPTION DU PROJET

Dans le prolongement de travaux réalisés sur l'espace Atrium, le projet Mut@camp de l'IUT Epinal-Hubert Curien a permis la poursuite de la démarche d'aménagement des espaces d'accueil du public par l'adaptation d'une salle de cours et par le réagencement de la bibliothèque.

La bibliothèque a été transformée en un **espace connecté, attractif et confortable**. Les espaces de travail ont été diversifiés pour répondre aux pratiques actuelles, notamment le recours au travail collaboratif, et faciliter les temps de vie et d'apprentissage des étudiants.

Une salle informatique très classique à l'origine a été transformée en un **espace flexible et connecté** en lien avec les pratiques pédagogiques souhaitées par les enseignants : travaux en petits groupes, échanges, modèle classe.



À REMARQUER




L'IUT Epinal - Hubert Curien était déjà engagé dans une **démarche d'adaptation de ses espaces**. Mut@camp aura permis d'accélérer les investissements réalisés en ce sens.

17

ESPACES D'APPRENTISSAGE
COLLEGIUM TECHNOLOGIE

IUT NANCY-CHARLEMAGNE

DONNÉES CLÉS

-  **Budget : 62 000 euros**
-  **Matériel acquis et travaux réalisés**
 - mobilier
 - équipement de bureaux
 - présentoirs
 - câblage courant fort et courant faible
 - prises tables
 - peinture et revêtement de sols
-  **Equipe mobilisée**

IUT Nancy-Charlemagne :

 - Renaud Lallement, directeur
 - Samuel Cruz-Lara, directeur adjoint
 - Pierre Vuillemand, responsable des services techniques
 - Caroline Bossu, responsable de la bibliothèque

Mut@camp :

 - Alexandre Péry (DPI)
 - Rafael Cabrera (DN)

DESCRIPTION DU PROJET

Le projet porté par l'IUT Nancy-Charlemagne consiste en un réaménagement de la bibliothèque universitaire implantée dans l'IUT. En raison de contraintes bâtementaires, la BU est le seul endroit où les étudiants peuvent se retrouver pour des activités pédagogiques, culturelles ou de loisir. Le projet, axé autour de deux objectifs principaux, a été d'**adapter la BU aux nouvelles pratiques étudiantes**, de plus en plus tournées vers l'utilisation de leurs appareils personnels (BYOD) et du travail en groupe, et de créer un espace de pédagogie partagée à la disposition des enseignants.

Ainsi, un espace dédié à une autre forme d'enseignement a été créé, comprenant une cinquantaine de places assises, tournées vers le jardin de l'IUT. Un jeu de douze chaises NODE est venu compléter le mobilier déjà présent, afin de favoriser le travail en groupe des étudiants et la flexibilité dont ils peuvent avoir besoin dans leurs différentes pratiques.

Afin de faciliter l'utilisation d'appareils personnels, des prises électriques et des prises réseaux ont été installées afin que les étudiants puissent bénéficier de services numériques complémentaires au Wifi.



À REMARQUER

Le projet est le fruit d'un travail de coopération entre la direction, la bibliothèque et les services techniques et informatiques de l'IUT

18

ESPACES D'APPRENTISSAGE
COLLEGIUM TECHNOLOGIE

IUT DE SAINT-DIÉ-DES-VOSGES

DONNÉES CLÉS

 **Budget : 30 000 euros**

 **Matériel acquis**

- tables et chaises type NODE
- tables hautes et tabourets
- écrans automatés
- vidéo-projecteur interactif
- mur de créativité
- banquette
- stores

 **Travaux réalisés**

- peinture et revêtement de sol, électricité, stores

 **Dates de réalisation**
de janvier à juillet 2017

 **Equipe mobilisée**
IUT de Saint-Dié-des-Vosges :

- Olivier Caspary, directeur
- Jonathan Weber
- Catherine Nutz
- Alain Longhais
- Franck Bontout, responsable du service technique

Mut@camp :

- Jean-Michel Vahl (DN)
 - Nathalie Issenmann (DFOIP/SU2IP)
- avec l'appui des services aux usagers :
- William Lamy (DN/équipe de site)
 - Frédéric Larici (DN/équipe infrastructure audiovisuelle)

DESCRIPTION DU PROJET

L'ancienne salle de langues, de configuration classique, a été repensée pour en faire un **espace flexible** pouvant accueillir une plus grande diversité d'usages. Elle servira à la fois à l'apprentissage des langues et de l'informatique, et à des enseignements disciplinaires. L'espace ainsi repensé **favorise le travail de groupe** et s'appuie sur le BYOD, volonté de l'IUT de permettre aux étudiants d'utiliser plus confortablement leurs équipements personnels.



À REMARQUER

L'IUT a fait le choix de **basculer entièrement vers une démarche BYOD**, qui permet aux étudiants d'utiliser leurs propres équipements.

19

ESPACES D'APPRENTISSAGE
COLLEGIUM TECHNOLOGIE

IUT THIONVILLE-YUTZ

DONNÉES CLÉS

 Budget : 60 000 euros

 Matériel acquis

- chauffeuses
- tables et chaises hautes
- chaises NODE avec tablettes
- un écran interactif
- mobilier extérieur
- fauteuils et canapés

 Travaux réalisés

- peinture
- prises électriques
- aménagement paysager du patio
- ouverture de la façade pour créer une porte de la salle de travail sur le patio

 Dates de réalisation

de juin 2016 à avril 2018

 Equipe mobilisée

IUT Thionville-Yutz :

- Patrick Klein, directeur
- Denise Schoumacker, responsable administrative
- Patrick Arnault, responsable informatique
- Francis Di Tommaso, responsable technique
- Antoine Bonnefoy, technicien

Mut@Camp :

- Marianne Bégin (DDE)
- Nathalie Issenmann (DFOIP/SU2IP)

DESCRIPTION DU PROJET

L'IUT Thionville-Yutz a réalisé l'aménagement de deux salles de cours et du patio extérieur, liant ainsi espaces d'apprentissage autonomes, lieux de vie et BU.

Deux salles de cours ont été transformées en salles consacrées au travail de groupe autonome avec équipement mobilier et numérique favorisant la collaboration et les échanges. Un patio extérieur inutilisé a été aménagé en lieu de vie pour les étudiants, situé stratégiquement entre les nouveaux espaces de travail en groupe et la BU.



À REMARQUER

Projet original qui intègre un espace extérieur informel assurant la cohérence et la transition entre les salles de travail autonome et la bibliothèque universitaire.

PÔLE ENTREPRENEURIAT ÉTUDIANT DE LORRAINE (Peel)

DONNÉES CLÉS

 **Budget : 100 000 euros**

 **Matériel acquis et travaux réalisés**

- mobilier
- écran
- visioconférence

 **Dates de réalisation**
de janvier à octobre 2017

 **Equipe mobilisée**

Peel :

- Christophe Schmitt, responsable du Peel
- Cécile Simonet, assistante du Peel

Mut@camp :

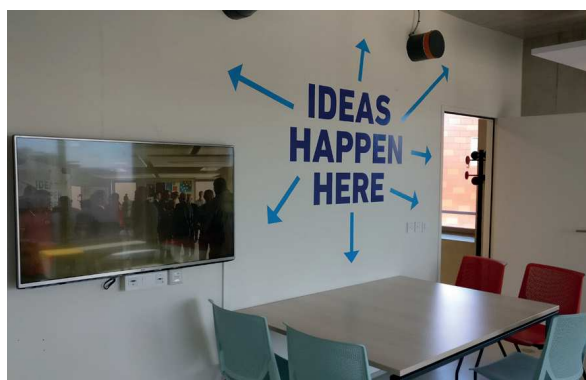
- Rafael Cabrera (DN)
- Caroline Garnier (DPI)

DESCRIPTION DU PROJET

Le projet PeeLaB vise à développer un espace dynamique et moderne de rencontres et d'échanges entre étudiants, entrepreneurs et acteurs en appui de la création et reprise d'entreprises.

Le PeeLaB se situe sur le campus Artem, sur un étage de la Maison Signe, sur une surface totale de 312m². Il est constitué de 3 grands espaces ouverts destinés au **coworking**, à l'accueil de séminaires et de formations, de 2 espaces « RDV d'affaires » et d'un **espace détente**.

Ces espaces fonctionnels, équipés de dispositifs numériques et recombinaisons selon les usages, permettent aux porteurs de projets de travailler dans tous les espaces de façon **conviviale et créative**.



À REMARQUER

Le PeeLaB est à la fois un lieu de travail pour les étudiants entrepreneurs et un lieu de connexion entre les partenaires du Peel et les entrepreneurs lorrains.



22

LIEUX DE VIE
COLLEGIUM SANTÉFACULTÉS DE PHARMACIE
ET D'ODONTOLOGIE

DONNÉES CLÉS

🕒 **Budget** : 45 000 euros👤 **Travaux réalisés**

la cellule Campus a pu intégrer des adaptations durant la phase de travaux pour prendre en compte les besoins du projet Mut@camp :

- déplacement de deux accès aux patios
- alimentation électrique en courant fort et en courant faible

📅 **Dates de réalisation**

d'octobre 2016 à août 2018

👥 **Equipe mobilisée****Etudiants représentants – élus**

- Laurent Lavaux, étudiant en chirurgie dentaire
- Maël Gallas, étudiant en pharmacie

Cellule Campus

- Jean-Marc Mayer, chef de projet Campus

Mut@camp

- Caroline Garnier (DPI)
- Marianne Bégin (DDE)

DESCRIPTION DU PROJET

Le projet s'inscrit dans un bâtiment construit dans le cadre du plan Campus, selon un financement Partenariat Public-Privé (PPP). Il consiste à aménager les lieux communs des facultés de pharmacie et d'odontologie pour les faire évoluer en **lieux conviviaux**, favorisant les échanges et la **synergie entre les deux facultés**, qui cohabiteront dans le même bâtiment au sein du campus Brabois-santé. Les lieux de vie développés concernent deux espaces : le hall d'entrée et la mezzanine surplombant ce hall.

Dans la continuité du hall, sont aménagés des espaces informels dédiés à de multiples usages (détente, travail individuel ou collaboratif, attente, repos...). A la jonction entre l'entrée, la cafétéria et le patio, ces espaces constituent des lieux à forte visibilité où l'interaction sociale pourra se développer entre tous les usagers du site, qu'ils soient internes ou externes aux facultés. A l'étage, la mezzanine qui fait le lien entre l'administration et les bureaux des enseignants de chaque faculté est dotée de mobilier pour offrir des espaces équipés plus confidentiels.



● projet mut@camp ■ hall

À REMARQUER

Projet **porté et conçu par les étudiants** des facultés d'odontologie et de pharmacie, dans une dimension collective de campus.

23

ESPACE DOCUMENTAIRE

DIRECTION DE LA DOCUMENTATION ET DE L'ÉDITION

BIBLIOTHÈQUE UNIVERSITAIRE CAMPUS LETTRES & SCIENCES HUMAINES

DONNÉES CLÉS

 **Budget : 27 000 euros**

Matériel acquis

- chaises NODE avec tablettes
- chariot mobile pour écran TV + écran TV
- mur d'écriture Velleda

Travaux réalisés

- pose de cloisons acoustiques semi-vitrées
- pose de stores
- ajout de prises électriques
- extension de la détection incendie + sirène

Dates de réalisation

octobre 2016 – mai 2017

Equipe mobilisée

Direction de la documentation et de l'édition :

- Frédérique Péguiron, responsable de la BU
- Catherine Benedic, responsable adjointe de la BU
- Valérie Mallet, responsable mission bâtiments DDE
- Tristan Geschlecht, services techniques du CLSH

Mut@camp :

- Marianne Bégin (DDE)
- Caroline Garnier (DPI)



DESCRIPTION DU PROJET

Pour répondre aux besoins de plus en plus croissants des étudiants de disposer de lieux de **travail collaboratif**, la BU du CLSH a créé une salle de travail de 36 m². Cette salle, située au même niveau que la salle de lecture, offre de nouveaux services aux étudiants en leur permettant de travailler de manière autonome et collaborative leur projet pédagogique.

L'équipement numérique associé à cet espace répond aux modalités de collaboration actuelles et ouvre de nouvelles perspectives d'appropriation.



À REMARQUER

L'attention portée par les BU d'offrir aux étudiants des **espaces propices au travail collaboratif**.

CE DOCUMENT A ÉTÉ RÉALISÉ PAR L'ÉQUIPE MUT@CAMP

Sous la coordination de **BRIGITTE NOMINÉ**, vice-présidente en charge du numérique,
et de **NATHALIE ISSENMANN**, direction de la formation, de l'orientation et de l'insertion professionnelle

ANTHONY BATTISTUTTA, direction de la formation, de l'orientation et de l'insertion professionnelle (DFOIP)

MARIANNE BÉGIN, direction de la documentation et de l'édition (DDE)

BRIGITTE BRAUN, direction du budget et des finances (DBF)

RAFAEL CABRERA, direction du numérique (DN)

FLORENCE DAMOUR, direction de la vie universitaire et de la culture (DVUC)

CAROLINE GARNIER, direction du patrimoine immobilier (DPI)

RACHIDA LOUZE, direction du numérique (DN)

ALEXANDRE PÉRY, direction du patrimoine immobilier (DPI)

CÉDRIC SANLIS, délégation à l'aide au pilotage et à la qualité (DAPEQ)

ARNAUD SCHMITT, direction du numérique (DN)

HANAÉ TAGUCHI, direction de la formation, de l'orientation et de l'insertion professionnelle (DFOIP)

JEAN-MICHEL VAHL, direction du numérique (DN)

Retrouvez l'actualité des projets Mut@camp sur Factual : u2l.fr/mutacamp-actu

